

VOLEM SABER



Informe de conclusions sobre
la consulta ciutadana:

***Causes que agreujaren
els danys produïts pel
TEMPORAL 28-09-2012***



**coalició
compromís
per Paterna**

Campanya de Participació Ciutadana: Volem Saber

Compromís per Paterna va encetar una campanya de participació ciutadana per recollir les queixes i propostes dels veïns de Paterna, després del temporal del passat 28 de setembre.

Han sigut molts els veïns que s'han adreçat a Compromís a través de diversos mitjans (telèfon, e-mail, etc), però ha sigut a les xarxes socials on els comentaris, fotos i videos ens han donat complida informació de les conseqüències i les possibles causes de les destrosses produïdes per la pluja.

Aquest és un informe de conclusions, basat només en les vostres queixes, informació de l'Ajuntament i els vostres testimonis. No pretén abarcar tot el mal ocasionat pel temporal, algunes quedaràn fòra; no pretenem donar una única conclusió sinò, més bé, la suma de totes les vostres conclusions. Perquè la suma de les vostres propostes ens fa millorar.

Moltes gràcies a totes les persones que han participat. Perquè amb les vostres propostes hem elaborat la moció presentada per Compromís al Ple de l'Ajuntament d'octubre de 2012 i que va comptar amb el consens de la resta de grups polítics.

Així entenem nosaltres la política. Amb polítics al servei dels ciutadans, polítics com a altaveus de les teues propostes i queixes.

Moltes gràcies per participar.

Grup Municipal Compromís per Paterna

CASC URBÀ

Els danys materials més greus es varen concentrar a la part baixa, a la zona dels Molins i l'Avinguda del Testar. És a dir, tota la zona del casc urbà que transcorre paral·lela a la via de FGV, des del baixador de Sta. Rita fins al pas a nivell del carrer Juan Bta Benlloch.

Origen de la riuà

L'explicació tècnica donada per l'Ajuntament, i corroborada per Compromís, situen l'origen de la riuà en la canalització del Barranc de la Font, al barri de Santa Rita.

El Barranc de la Font, canalitzat sota el Polígon Font del Gerro (c/Villa de Madrid) continua el seu trajecte cap al riu Túria per la part baixa de Santa Rita, passant sota les vies de FGV. La quantitat d'aigua rebuda pel barranc des de la Canyada, aigües pluvials i fecals de la Canyada i Sant Antoni Benaixeve, passant pel polígon industrial (canalitzat), recollint a més les aigües provinents de Tàctica, augmentaren moltíssim el cabdal del barranc

El pas sota les vies del Metro no va poder absorbir tal quantitat d'aigüa i va ocasionar que el barranc no poguera continuar al seu llit natural, desbordant-se cap als carrers, recentment urbanitzats, dels Molins i l'Avinguda del Testar

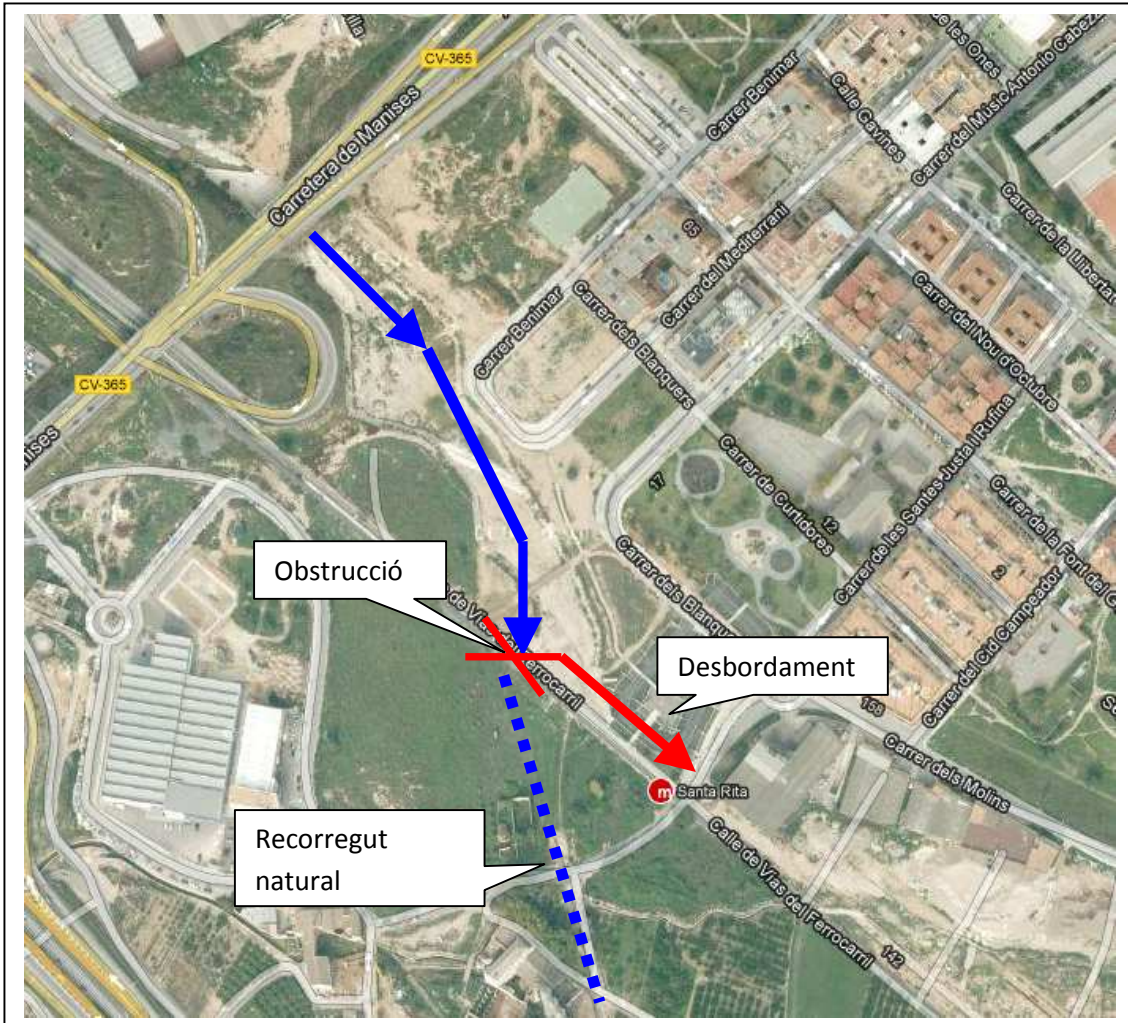
Explicació oferida per l'Ajuntament

Presumiblement, la brutícia del barranc, a més del gran cabdal provinent, va taponar parcialment el pas inferior de les vies, provocant que el barranc es desbordara.





Pas inferior de les vies de FGV al baixador de Santa Rita



L'equip de govern va oferir aquesta **hipòtesi com a causa del desastre ocasionat a la Carretera de Manises, Camp de futbol i Avinguda del Testar**. Amb la presumible intenció de desviar l'atenció i l'autoria del desastre a causes naturals, aliens a la seua gestió hidràulica. Sobre tot, després d'haver acusat governs anteriors de la gestió de les pluvials que afectaven a la part baixa del poble.

Donat que no existeixen novetats significatives aigües amunt d'aquest punt i les informacions veïnals es centren sobre punts situats aigües avall, no ens quedava clar que aquesta fóra la "causa exclussiva" del desastre que investiguem.

CAUSES QUE AGREUJAREN ELS EFECTES DE LA PLUJA

1) El mur de les vies de FGV



Mur de les vies de FGV

Al pas a nivell del baixador de Santa Rita es donen diverses circumstàncies:

1. La remodelació del carrer que travessa les vies va augmentar l'altura del carrer, impendint que l'aigua continuara cap al barranc, com feia abans.
2. El **mur de les vies de FGV de recent construcció**, i que continua fins a la Carretera de Manises, va conduir les aigües desbordades cap al centre del casc urbà, sense cap obstacle.

En tot el trajecte estudiat, el continu de formigó de la tanca no té cap desaiçue ni obertura per a permetre el pas de l'aigua cap a l'horta. El mur va contindre totes les aigües actuant com un canal, augmentant la velocitat de les aigües cap al centre del casc urbà.

El mur pertany al PAI dels Molins, executat per SUMPÀ, com a element de protecció del mateix sector urbanístic, sent l'element que va canalitzar l'aigua.

És evident que l'execució d'aquest mur va agreujar les conseqüències de la pluja.

2) Xarxa de pluvials al Nou PAI dels Molins.

La demolició de les antigues fàbriques dels Molins, i l'estat del PAI paralitzat i abandonat, va lliurar de barreres arquitectòniques el pas de l'aigua.



Entrada de l'aigua del barranc al PAI dels Molins

La construcció d'aquest vial impedeix la filtració natural de l'aigua al terreny, i aquesta impermeabilització, junt al "dique" improvisat del mur de les vies, va afavorir que l'aigua desbordada del barranc i de les zones altes del municipi poguera discórrer sense cap impediment cap avall.

A més, en la visita realitzada pels nous vials, NO observarem cap albelló en condicions que poguera absorbir l'aigua pluvial i conduir-la pels col·lectors del PAI. Tota l'aigua va discórrer de manera superficial, augmentant la seua velocitat i cabdal.



La construcció del PAI (executat per SUMPA) és recent, i ha de disposar de xarxa de col·lectors de pluvials. De fet, en la visita efectuada per Compromís es poden observar les trapes de clavegueram de dos xarxes paral·leles (típic de xarxes separatives de pluvials i fecals), però en canvi no observem prou imbornals en condicions per a la captació de les aigües pluvials (numero insuficient i en condicions pèssimes de neteja).



Vial paral·lel a les vies FGV- Trapes clavegueram xarxa separativa sense albellons

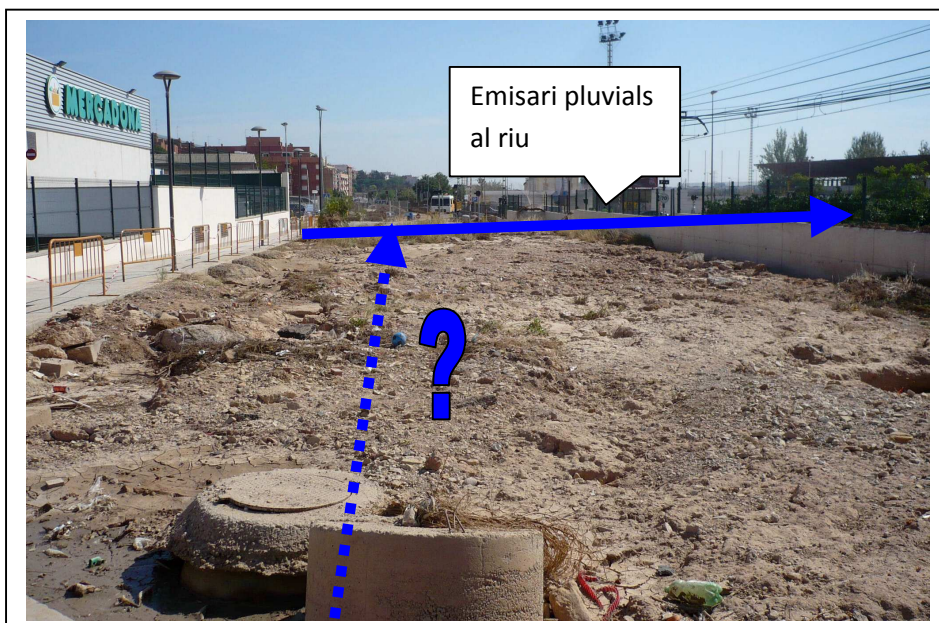
És indiscutible, que l'estat d'abandó d'aquests vials i la inexistència d'imbornals en òptimes condicions van agreujar les conseqüències de la pluja. Si aquest vial disposara de la xarxa de pluvials en condicions, amb els albellons corresponents i en correcte estat de neteja, s'haguera pogut absorbir part de l'aigua provinent del desbordament mencionat, frenant-la i havent pal·liat així els efectes de la riuà en l'Avinguda del Testar i el Camp de futbol Gerardo Salvador.



Vial paral·lel a les vies FGV- Trapes clavegueram xarxa separativa sense albellons en condicions

El vial (i el mur de la via de FGV) pertany al PAI executat per SUMPA. No sabem si la totalitat de la urbanització ha sigut recepcionada per l'Ajuntament. No sabem perquè el mencionat vial, que disposa de la corresponent xarxa separativa de clavegueram de fecals i pluvials, no disposa d'albellons que hagueren frenat l'avanç de la riuà al llarg dels dos quilòmetres que aproximadament medix el vial.

Caldria revisar la xarxa de pluvials d'aquest PAI, exigir la dotació d'albellons i verificar la connexió efectiva a l'emisari de pluvials de la Ctra Manises cap al Túria.



Avinguda del Testar abans d'arribar a la Ctra Manises



En tot aquest trajecte, amb els dos vials que travessen el PAI (abandonat) sense imbornals, l'aigua va avançar pendent avall sense cap impediment. El formigó del vial evita la infiltració natural, la inexistència d'imbornals impossibilita que es capte aigua als col·lectors i el mur de FGV evita que es desaigüe a l'horta. Tot açò va restar resistència a l'aigua i, pel contrari, va augmentar la velocitat del cabdal desbordat pendent avall, actuant com un canal impermeable o un "tobogan".

L'impacte ambiental produït per canals en grans avingudes d'aigua és molt semblant. El formigó evita la infiltració al terreny i no oferix cap resistència a l'aigua, a més de no frenar cap sediment. Al contrari passa en un llit natural, que la base i els marges ofereixen resistència (infiltració, vegetació) que frena les avingudes d'aigua i retenen el sediment.

Les experiències i estudis a tot arreu demostren que les canalitzacions amb formigó (recte i llis) produeixen una acceleració del cabdal, agreujant els impactes riu/barranc avall, quan finalitza la canalització. Com tot, la magnitud de l'impacte dependrà de la longitud del canal "tobogan", la pendent, i les condicions del barranc aigües avall per assolir la velocitat de l'aigua i la quantitat acumulada.

3) Aportacions d'aigües pluvials de la part alta del municipi

Compromís per Paterna, després del material rebut per part dels veïns (fotos i vídeos) en diversos punts del municipi, pot concloure que el cabdal d'aigües observat en **l'AVINGUDA del Testar no provenia exclusivament del Barranc de la Font.**

Els testimonis oferits pels veïns i les proves aportades, així com les restes de matolls i brutícia demostren que, paral·lelament al desbordament del Barranc, es produeixen aportacions d'aigua provinents dels carrers de la part alta del poble. Les fotos realitzades en la visita feta al PAI dels Molins així ho demostren.



Punt 1. Els matolls indiquen la direcció de les aigües

A les fotos es pot observar que precisament a la redona del c/Molins, el sentit de l'aigua era perpendicular a les vies de FGV, aportant aigües pluvials a les ja desbordades del Barranc de la Font. Aquesta resta de matolls, en la mateixa direcció, es pot trobar en tot el PAI dels Molins, des del baixador de Santa Rita, passant pel Barranc del Sau i fins arribar a l'antiga fàbrica de galetes RIO i el supermercat Mercadona del carrer del Crist de la Fe.

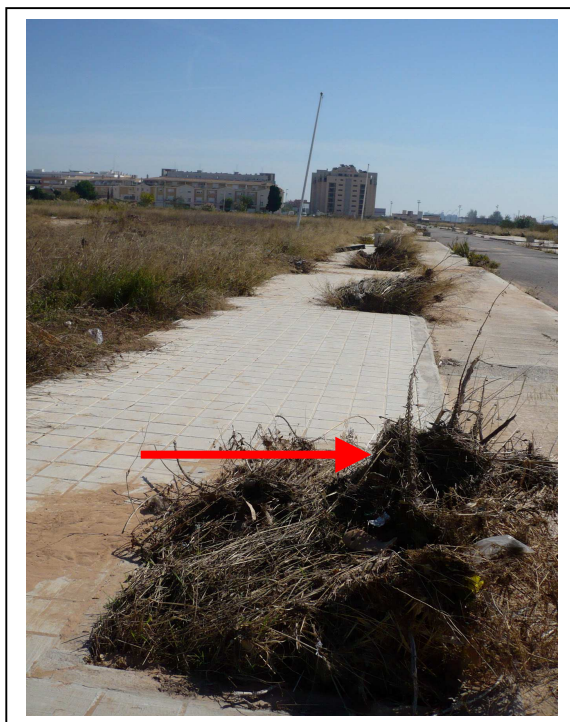
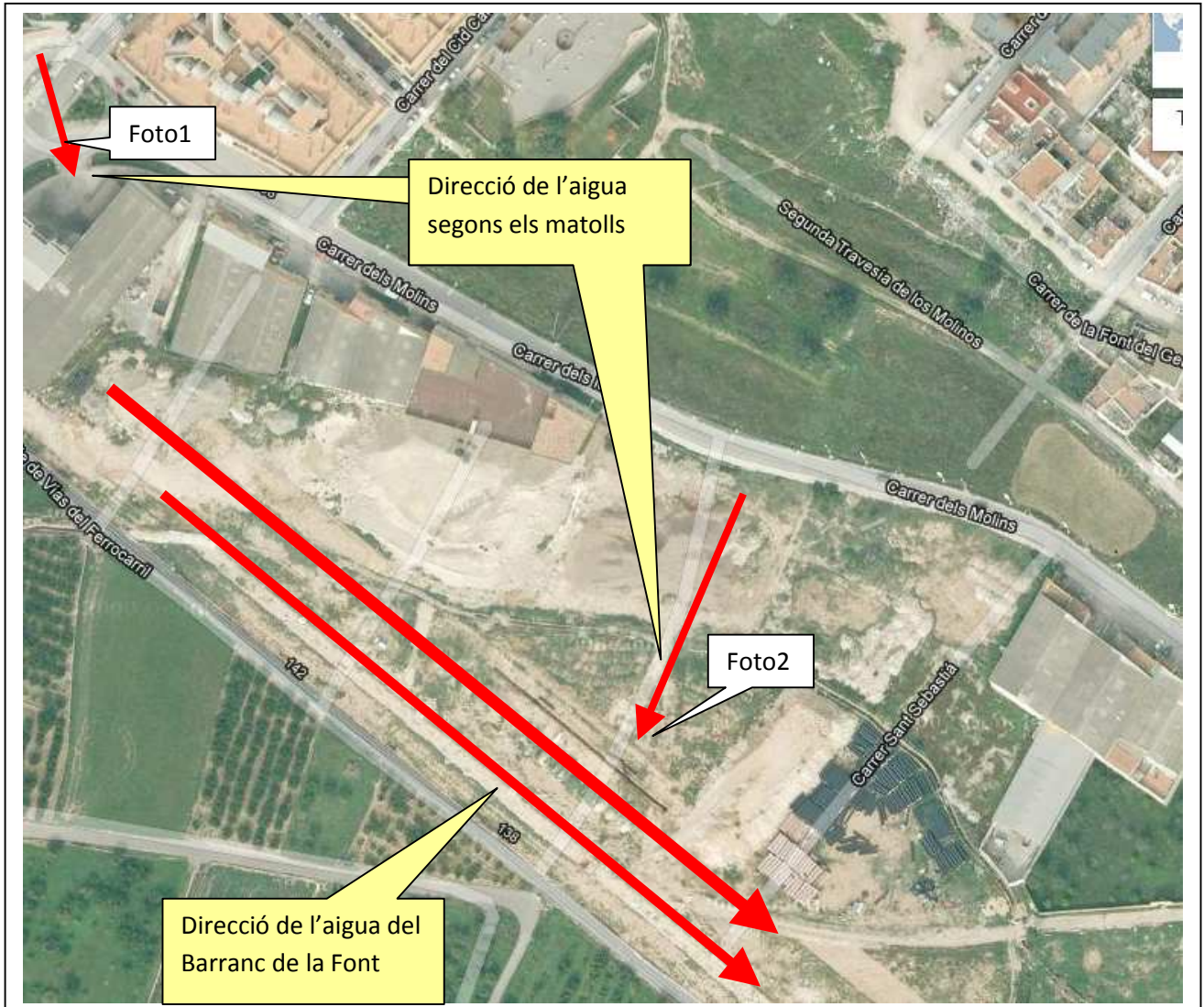
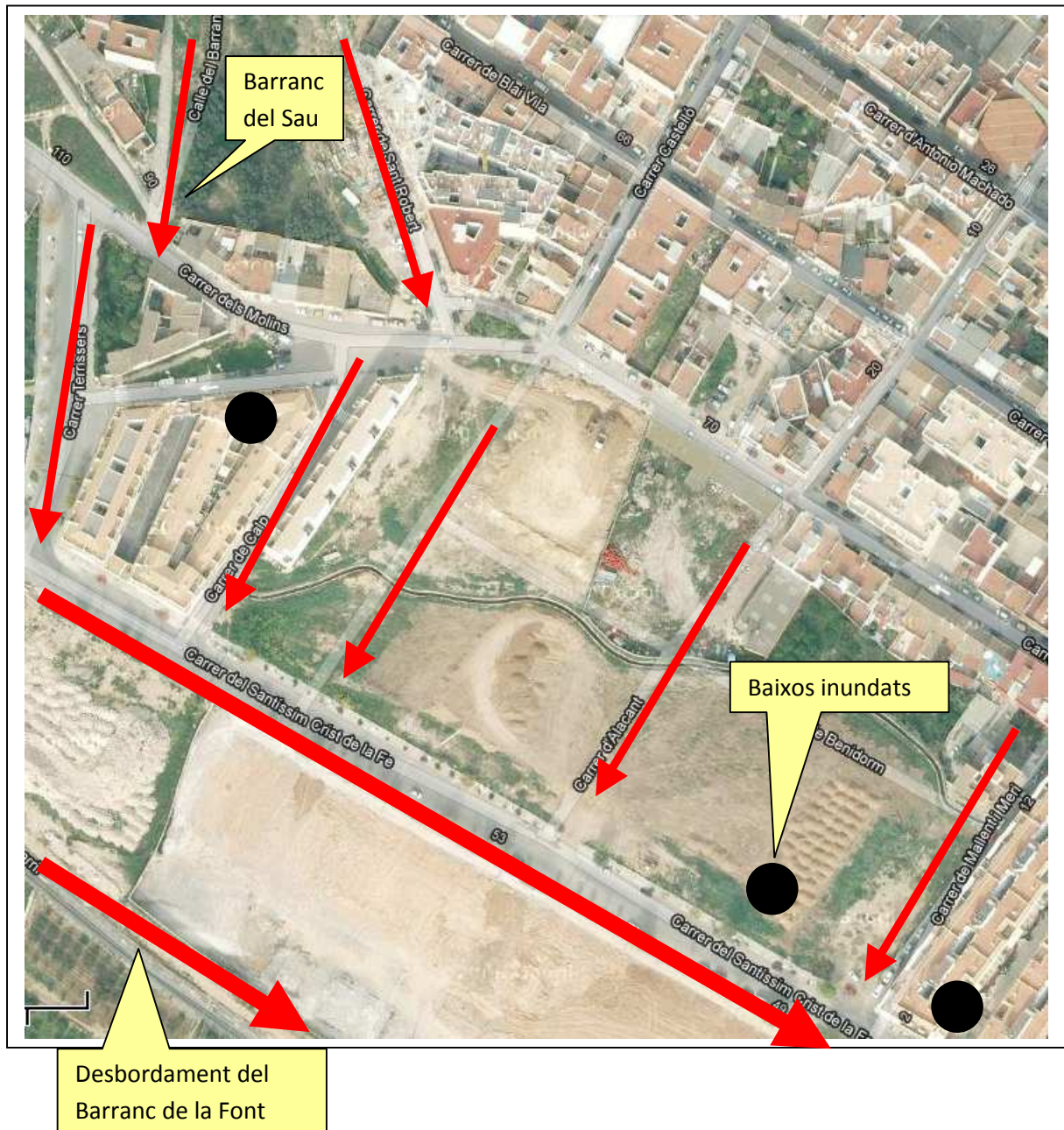


Foto 2. Matolls indiquen la direcció perpendicular a les vies FGV



Les fotos mostren el sentit de les aigües provinents de la part alta de Santa Rita, perpendiculars a les vies del tren i al sentit de la riuà. Corroborat per testimonis de veïns que asseguren que l'aigua provenia de la part alta del Barranc del Sau que no eren absorbides per cap xarxa de pluvials i que arribaven fins al mur de FGV, augmentant-se el cabdal de l'aigua provienent del Barranc de la Font.

En aquest sentit trobem **testimonis de veïns** que asseguruen la gran avinguda de les aigües provinents del Barranc del Sau i els carrers Calp, Castelló, Alacant i Mallent i Meri que varen irrompre al carrer Crist de la Fe, produïnt inundacions en baixos i garatges per a finalment confluïr amb les aigües del carrer de Manises-Vicent Lerma



Això demostra que la captació d'aigües pluvials als carrers de dalt de Santa Rita i Alborxí no és suficient.

A continuació enumerem un recull de les imatges publicades a les xarxes socials (YouTube), per veïns de la zona que així ho demostren:

1) CARRER MEDITERRANI



2) CARRER CRIST DE LA FE –MALLENT I MERI



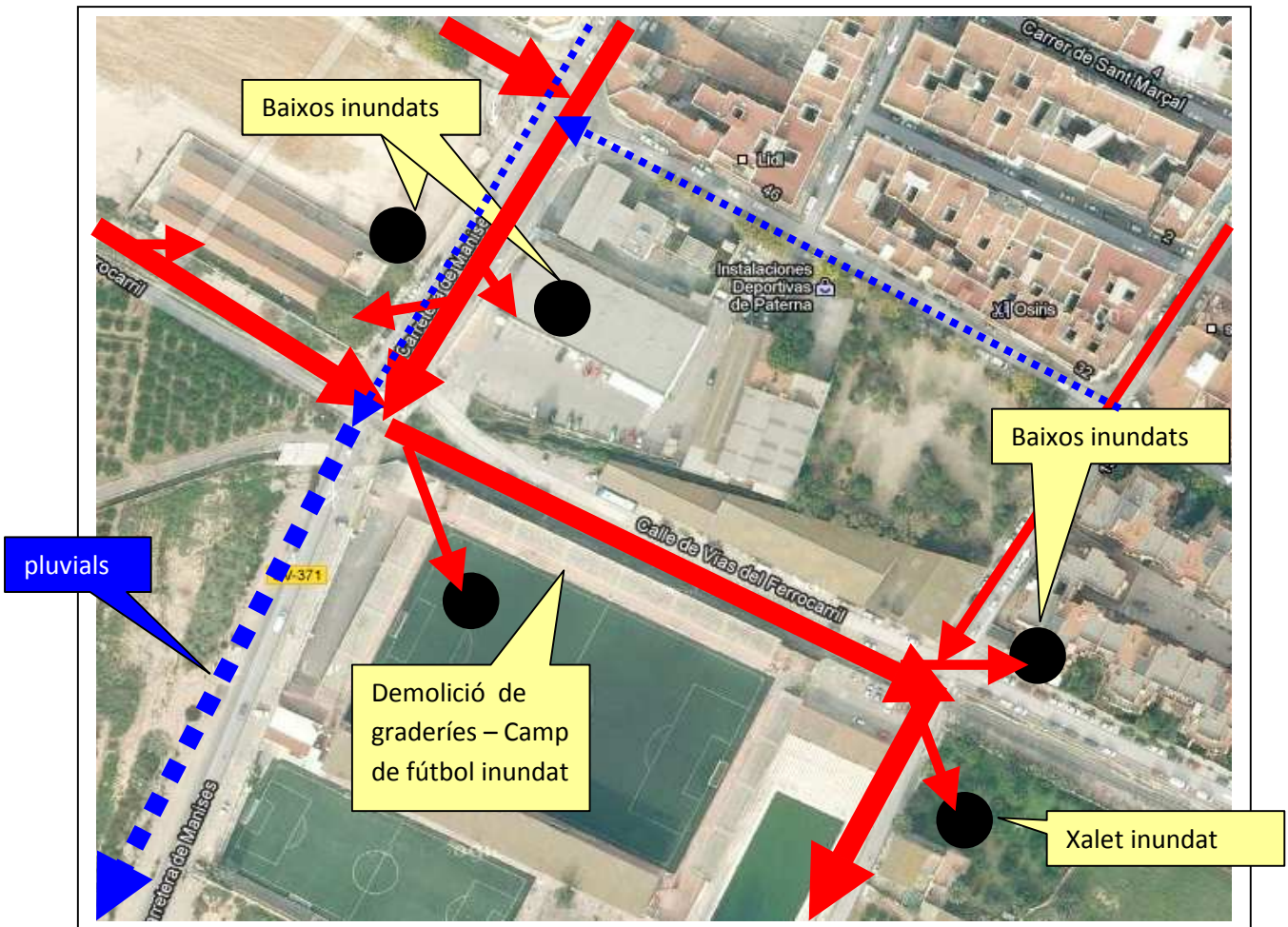
3) GASOLINERA TRES CAMINS. Aigua provinent C/Vicent Lerma i C/Mare de Deu del Pilar



4) CTRA MANISES



4) PAS A NIVELL – CTRA MANISES –. Confluència de cabdals cap a l’Avinguda del Testar



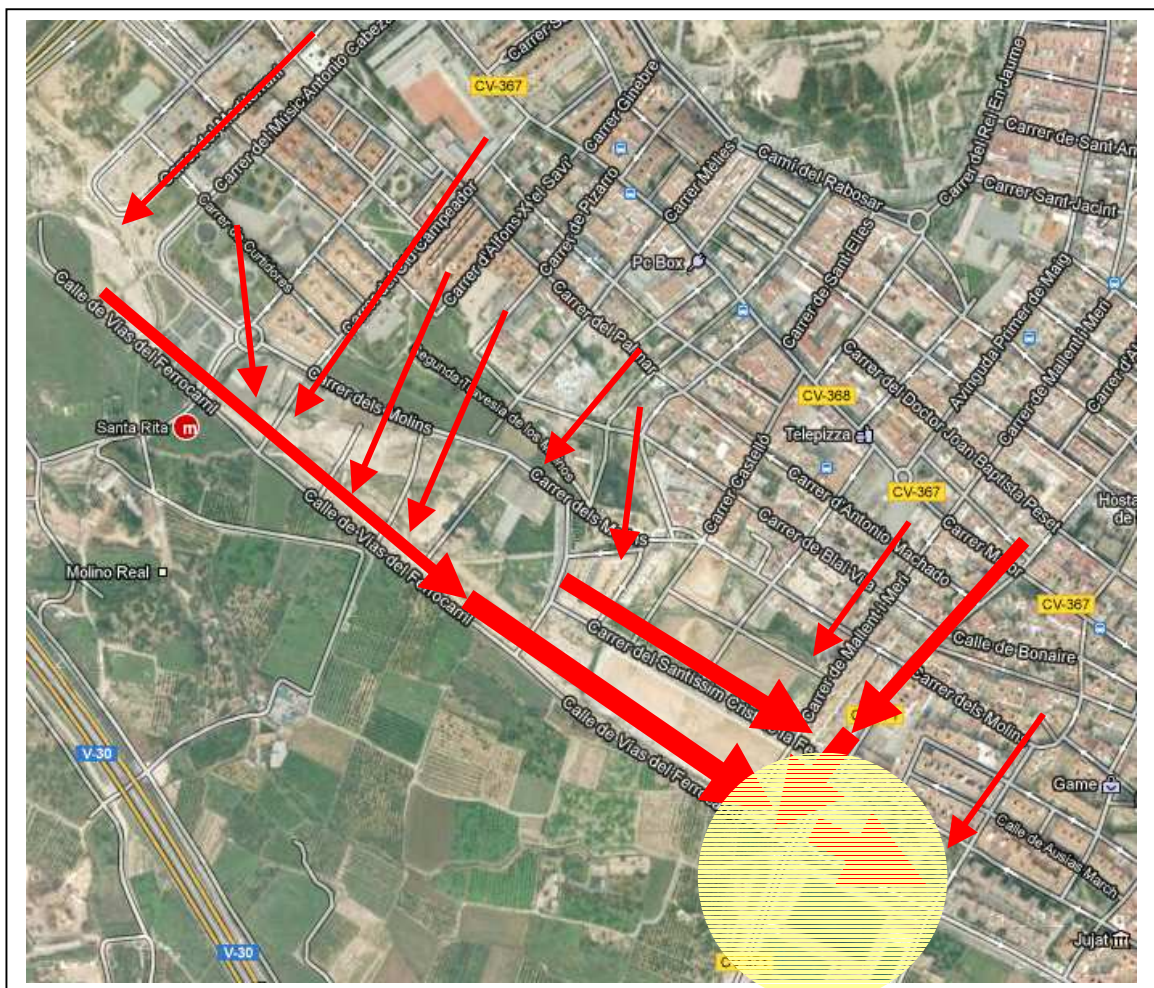
L'**Avinguda del Testar** és un vial, obert al trànsit recentment, sense infraestructures de clavegueram (pluvials) per absorbir i reconduir les aigües pluvials en escorrentia (que van en superfície), per la qual cosa tota l'aigua provinent d'aquesta confluència de cabdals no va tindre cap impediment per avançar cap al pas a nivell del carrer *Juan Bta Benlloch*

CONCLUSIONS

El Barranc de la Font es va desbordar a l'altura del baixador de Santa Rita, per la insuficiència del pas sota les vies de FGV, i va ser reconduït pel mur de FGV, que impedia el desaigüe a l'horta, i pels vials del PAI dels Molins (SUMPA) que no disposen d'albellons en condicions per a captar l'aigua pluvial.

Al cabdal desbordat es sumaren els cabdals provinents dels carrers de la part alta del poble (c/Mediterrani, Barranc del Sau, Calp, Alacant, Mallent i Meri, Vicent Lerma i Ctra Manises, principalment). El cabdal que va arribar a l'Avinguda del Testar no provenia exclusivament del desbordament del Barranc de la Font en Santa Rita.

L'existència d'infraestructures, **com el mur de FGV**, i la ineficiència/inexistència d'una correcta **captació de pluvials** al PAI dels Molins i en la *part alta del poble* (Alborxí i Santa Rita) va ser el que va fer que augmentara el cabdal i la velocitat de la riuà, conforme anava apropant-se a la Ctra Manises, i agreujara els danys en l'Avinguda del Testar, Estadi Gerardo Salvador i el pas a nivell del C/ Juan Bta Benlloch.



LA CANYADA

La Canyada també ha patit la inundació de baixos immobles i soterranis de vivendes, objecte de queixa veïnal. Les queixes es concentren en zones on recentment s'han fet actuacions de canalitzacions d'aigües pluvials, provinents de subvencions del Pla Confiança de la Generalitat Valenciana o del Plan E del Govern.

Posteriorment a l'execució d'aquestes actuacions hi ha queixes de zones, mai inundades abans, per la qual cosa la indignació dels veïns es centra en que aquestes obres no han solucionat res, sino més bé han agreujat els efectes de la pluja

Zones afectades

Les zones afectades són els carrers de les conques dels *Barranc del Rubio* i del *Barranc del Barat*.

C/ 133

Comença en la capçalera del Barranc del Rubio, continua seguint el trajecte del barranc, rebent les aigües dels carrers dels voltants. Abans, segons informació dels veïns, en pluges anteriors l'aigua d'escorrentia s'acumulava en la zona verda que discorre paral·lela al carrer.



En aquest punt sí que s'han fet obres hidràuliques que no han evitat els danys, sino més bé els han agreujat. Dins del Pla Confiança de la Generalitat Valenciana s'ha realitzat una polèmica urbanització de la vorera que no estava urbanitzada. Segons les informacions dels veïns, la nova vorera va impedir que l'aigua eixira cap a la zona verda, propiciant que s'inundaren les cases de la vorera enfrontada.



L'altura de la vorera nova és major que en la vorera enfrontada, on es troben les vivendes, lo que va afavorir l'entrada d'aigua en les vivendes. El nou col·lector (canalització soterrània del barranc) no va absorbir tota l'aigua.

Pas sota les vies FGV c/133



Donat que l'aigua que discorria pel carrer 133, de baixada al *Barranc del Rubio*, no podia desaiugar a la zona verda que actuava abans com amortiguant, el cabdal d'aigua en superfície

va avançar cap a la zona de les vies del metro. Abans de travessar les vies de FGV la nova canalització del *Barranc del Rubio* continua en superfície, continuació del projecte del Pla Confiança de la Generalitat.

Les queixes veïnals apunten a la remodelació de la canalització com a responsable d'agreujar els danys. Ens informen que s'ha reduït la secció del llit del barranc, canviant la secció a una de tipus rectangular (més encaixonat, marges més alts i menys secció)



Les informacions facilitades pels veïns de la zona fan pensar que la canalització ha restringit massa el llit del barranc, ocasionant els problemes. A més la feblesa dels murs d'atabons (en comptes de formigó com abans) va ocasionar que aquestos es derrumbaren, obstaculitzant el pas de l'aigua i provocant desbordaments que inundaren la zona.

L'obra encara no està recepcionada per l'Ajuntament, estava pendent de la millora d'alguns retocs.



Murs destrossats per la pluja

Segons les informacions rebudes, la canalització del barranc no va ser prou per assolir totes les aigües que baixaven del carrer 133 i adjacents. El desbordament produït va continuar cap a les vies del metro i tampoc va poder ser absorbit pel pas inferior a les vies. Com a conseqüència de la retenció de l'aigua es varen inundar les vivendes de la zona



Reposició dels murs de la canalització



Obres realitzades després de les pluges

C/232

Es tracta del carrer més llarg de la Canyada, i el que històricament més ha patit per les pluges i els episodis d'inundacions. Per aquest motiu és on s'han concentrat més actuacions i inversions en clavegueram però que malauradament no han tingut els efectes desitjats, sinò més bé tot el contrari. Des de la realització de diverses obres, zones que mai han patit inundacions s'han inundat i a les zones "cròniques" que ja patien episodis semblants, no s'ha solucionat res.

Les zones on s'han concentrat les queixes rebudes són:

- Zona del carrer 232 amb carrers 293 – 299 – 567
- Zona del carrer 232 amb els carrers 238 – 239 – 231

Canalització c/239-299

La zona d'adosats situats a la zona del principi del carrer 232 amb el carrer 293 han patit, per enèsima vegada, la inundació de les seues vivendes per la retenció de pluvials a la zona situada, aigües amunt, en la zona de l'aparcament del Col·legi Britànic i la carretera del Pou.

Es tracta d'una zona grafiada com a zona verda al PGOU i que constitueix una conca natural on s'embassa l'aigua, ja que està interrompuda per edificacions.

Com a solució per a desaiugar la bassa que es forma a aquestos camps, l'Ajuntament de Paterna va instal·lar un col·lector des de la mateixa bassa cap al col·lector de fecals del carrer 232. L'aportació d'aigua provinent d'aquesta bassa al col·lector del carrer 232 fa que aquest entre en càrrega, sobrepasant la seua capacitat. Açò té com a conseqüència que les aigües pluvials i fecals del col·lector ixquen a la superfície, inundant el carrer i les vivendes dels voltants

Allò més estrany és que trobem una canalització de pluvials, des del Col·legi Britànic cap a la canalització del Barranc, però que no es gasta per a desaiugar la bassa situada metres amunt. És un col·lector financiat pel Pla E i que està totalment infrautilitzat, com veurem en les següents imatges



Croquis de la zona



Detall del col·lector de desaiüe de la bassa junt al Col·legi Britànic



Carrer 294 – Dissabte 29 a les 10 del matí



Carrer 294 – Diumenge 30 a les 11 del matí



Carrer 232 amb el col·lector sobrecarregat. Dissabte 29 de matí

En la imatge es pot observar com les aigües sobreixen a l'exterior, a causa de la sobrecàrrega del col·lector del carrer 232, que rep les aigües del propi carrer (en tota la seua extensió) més les de la bassa ja mencionada.



Colector 299-293 en el punt de conexió al barranc

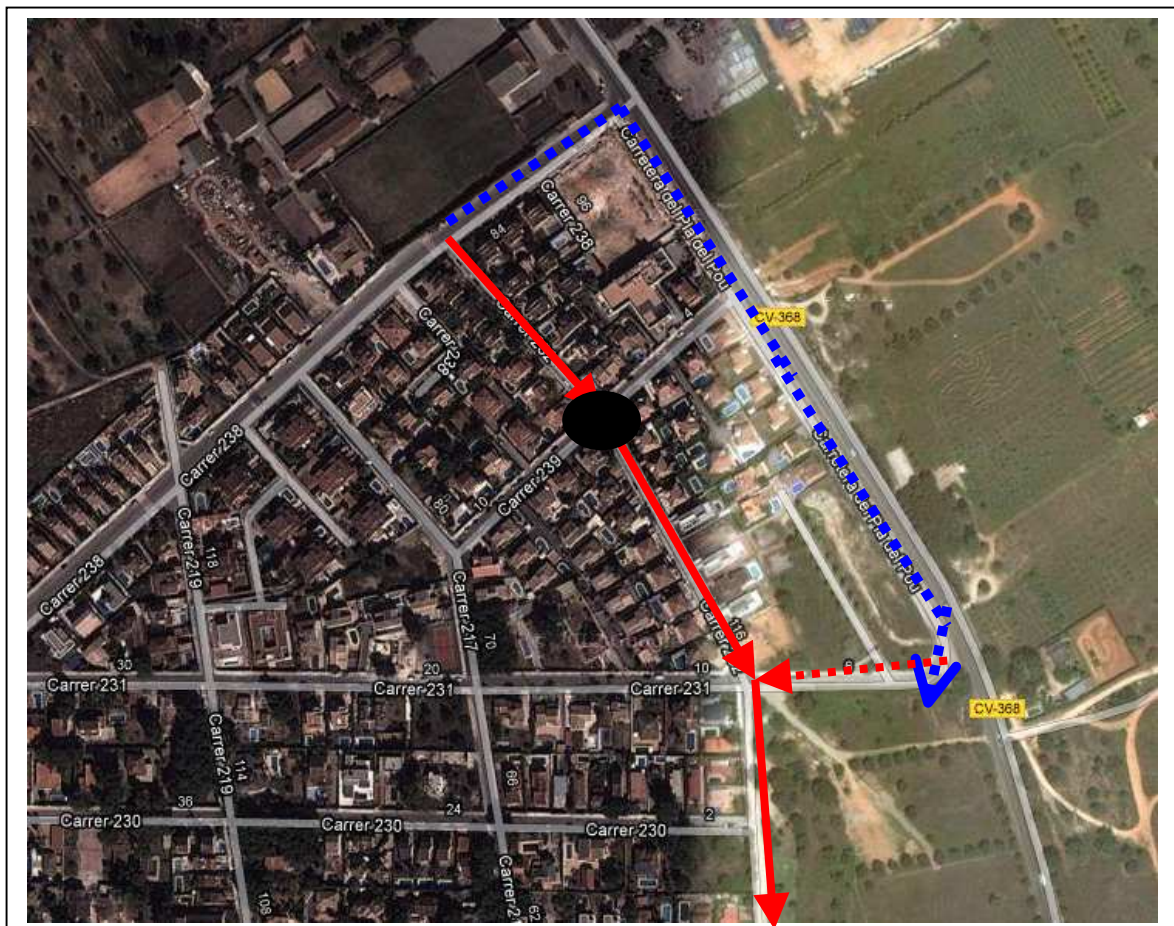
Com es pot apreciar en la imatge, el final del col·lector provinent del carrer 293, molt lluny d'assolir la seua màxima capacitat. Prova que no recull aigües pluvials aigües amunt, i que éstes són conduïdes a través del carrer 232, sobrecarregat. Aquest col·lector es va afegir a la canalització del *Barranc de la Font* i del *Barranc del Barato*, tot finançat amb el Pla E de l'Estat Espanyol.

NO entenem per què no es va prolongar cap a la bassa i així evitar que les pluvials de la zona s'abocaren al col·lector del carrer 232.

Canalització c/238-232

El carrer 238 té una gran longitud i una gran pendent, des de la part alta de la Canyada (Plantio), fins a la carretera del Pla del Pou. Al seu trajecte, el carrer 232 constitueix la part més baixa. El carrer 232 és on s'acumulen totes les aigües d'escorrentia dels carrers dels voltants.

Com a solució, al projecte del Pla E varen construir un col·lector per dirigir les aigües a un solar pròxim.



En la figura podem observar el projecte de col·lector (en blau) finançat pel Pla E. Segons la informació rebuda pels veïns, aquest col·lector no desaigua al solar, sinó que s'ha connectat al ja existent del carrer 232. L'aportació de les pluvials del carrer 238 al carrer 232, a més de totes les aigües provinents d'altres carrers, també va propiciar que el col·lector del carrer 232 en aquest punt entrara en càrrega i no poguera assolir totes les pluvials+fecals.

L'aigua en superfície va inundar les vivendes que mai abans havien patit inundacions.

Les queixes dels veïns es centren en **l'execució del col·lector del Pla E i de les obres realitzades al carrer 232-239** en la inexistència d'imbornals en condicions i en la errònia elecció del diàmetre del col·lector i en la pendent dels mateixos.

EXPLICACIÓ A ALTRES QUEIXES

Generalitat

Moltes queixes van adreçades als problemes amb els accessos al poble. Autovies CV35 i CV 31, així com túnels ctra. a l'aeroport, són de competència autonòmica però quedaren inundades i col·lapsades.

Mitjans d'emergències disponibles

La Policia Local va establir un dispositiu d'emergències a partir de les 23 hores del divendres 28 de setembre malgrat la gran quantitat de pluja que cauia des de les 21,45 hrs.

A eixa hora hi havia en servei **tres vehicles amb un total de 9 agents**, sis del torn normal als quals es sumaren 3 del torn de vesprada més els dos Intendents Principals que acodiren a dirigir les operacions.

Tanmateix comparegueren la Tt. d'alcalde Elena Martínez (Cultura) i el regidor Jesús Giménez (Personal).

Segons l'informe de la Policia Local: L'alcalde va telefonar "al moment de major incidència per pluja", per a recabar de la Policia Local un servei privat per al seu domicili sent atès per un dels intendents principals i dos agents, quedant solucionat i sent informat de la situació general.

Problemes a la central de Policia Local

Afirma la Policia Local que l'edifici de la mateixa es troba mal dissenyat en **els seus accessos quedant inundats els mateixos amb pluges de mitjana i alta intensitat. Així mateix informen de la constant fallida a les xarxes elèctrica i telefònica que queden incomunicades pel funcionament irregular del generador d'emergència impedit el correcte funcionament dels sistemes informàtics i telefònics.**

En alguns moments els serveis entraven a través del 112 i dels telèfons mòbils privats dels agents en servei.

Protecció civil

Es desconeix el moment de la seua incorporació, numero d'efectius i de vehicles.

Brigades, tècnics i operaris

Es desconeix el moment de la seua incorporació, numero d'efectius, de vehicles, maquinària pesada, etc. També si durant l'episodi tormentós hi havia alguna brigada en servei.

Dades de la tempesta

Segons informà la gerència d'Aigües de Paterna, afirmen tindre un pluviòmetre (que ningú coneixia fins a eixe moment) que va **medir 192 litres/m2 sobre Paterna** (explicat en el vídeo de la reunió d'alcaldia del 4-10-12, mentres que la pròpia Policia Municipal aludix a 228 litres/m2 de Quart de Poblet com a municipi proper).

CONCLUSIONS

La causa del desastre va ser la suma de:

- la intensitat de la pluja caiguda
- el desviament parcial de la canalització de pluvials procedents del B. de La Font
- les aportacions de pluja arreplegades per tot el casc urbà que en arribar a la part baixa no desauguen a l'horta com abans en veure interromput el seu curs pel mur de formigó del PAI Els Molins que va sumar tots els fluxos cap a Mercadona-pas a nivell i Ctra. Manises.
- A la falta de canalitzacions de pluvials, la pluja del casc discorre en superfície.
- A la falta d'absorció del col·lector de pluvials del PAI Els Molins, inútil, per falta de reixetes en tota la seua longitud.
- A l'enderroc de la tribuna del camp Gerardo Salvador (Plan Confiança) que va agreujar els danys en el camp de futbol i les seues instal·lacions.

Amb tot això:

- Propostes realitzades al ple de l'Ajuntament a curt i mig termini:

Zona del casc urbà:

- Sol·licitud a la Generalitat o a la confederació, qui siga titular, d'una millora en el pas del metro augmentant la seua capacitat al baixador de Santa Rita.
- Fer que el mur de formigó del metro siga permeable en la seua part baixa obrint perforacions.
- Dotar de reixetes a la xarxa de pluvials del PAI Els Molins i connectar la canalització de pluvials al col·lector general de pluvials.
- A mig termini, revisar el pla de col·lectors i prioritzar la seua execució segons necessitats en la part alta del municipi (Alborxi i Santa Rita/Barranc del Sau).

Zona de carrer 133:

- Reposar, millorant la seua qualitat constructiva, els murs derruïts en la canalització final del barranc (junt a les vies del metro).
- Pensar reixeta longitudinal al tram de carrer que verteix les seues aigües a la nova canalització soterrada, revisant si la seua secció és l'adequada.

En todo cas no recepcionar les obres fins la normalització de la situació.

- Sol·licitar a FGV un increment de la secció dels tubs d'evacuació sota les vies o augmentar el seu numero.

Zona carrers 299, 293 i 232

-diagnosticar perquè la nova canalització pels carrers 293 i 299 no funcionà adequadament per a drenar les aigües que s'acumulen en la conca aigües amunt de l'aparcament del col·legi Britànic i que motivà l'entrada en càrrega i inundació d'eixos carrers, de la connexió provisional al clavegueram de fecals juntal citat col·legi Britànic. En tot cas exigir responsabilitats per això.

Zona Barranc de Rubio

-Incloure aquest carrer-barranc en un pla de canalització similar a l'efectuat en B. Barat- i B. La Font, de forma que es puguin aplicar fons públics o subvencions de manera prioritària.

En concret es suggereix que es destinen a això els fons sobrants del Pla Confiança.

Central de la Policia Local

-Revisar el generador autònom d'emergència per a evitar fallides als sistemes informàtics i de telefonia, essencials en casos d'emergències.

-Construir una entrada alternativa a l'actual pel carrer i millorar la protecció contra les avingudes per pluges intenses que col·lapsen la seua actual entrada per aigües superficials provinents del polígon Tàctica.

Documentació de suport:

Fotografies: carrer 133 facilitades per UPyD, carrers 293, 232, AVV Plantíoll, casc urbà per Compromís per Paterna ; la resta aportades per veïns i xarxes socials.

Vídeos youtube

<http://www.youtube.com/watch?v=4FkUngH2OLM>

<http://www.youtube.com/watch?feature=endscreen&NR=1&v=QL76WdDErW4>

http://www.youtube.com/watch?feature=endscreen&v=QAE_Cd7iDtM&NR=1

<http://www.youtube.com/watch?feature=endscreen&NR=1&v=djvJNTnZBQo>

<http://www.youtube.com/watch?NR=1&feature=endscreen&v=3SipY4u8aCo>

http://www.youtube.com/watch?v=I-LJO1S_eP4&feature=related

<http://www.youtube.com/watch?v=bFI6aYur6mo&feature=related>

<http://www.youtube.com/watch?v=QL76WdDErW4>

<http://www.youtube.com/watch?v=ydLmUCxN7lc&feature=relmfu>

<http://www.youtube.com/watch?v=Q0P2j6-7Hfc&feature=relmfu>

<http://www.youtube.com/watch?v=PUjzHUq6Fco>

Video reunió alcalde 4-10-12

<http://youtu.be/hFGjFWOFieU>